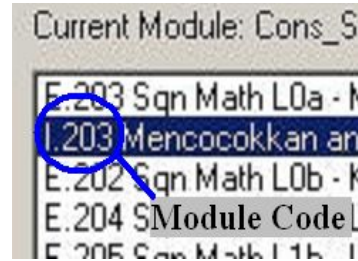
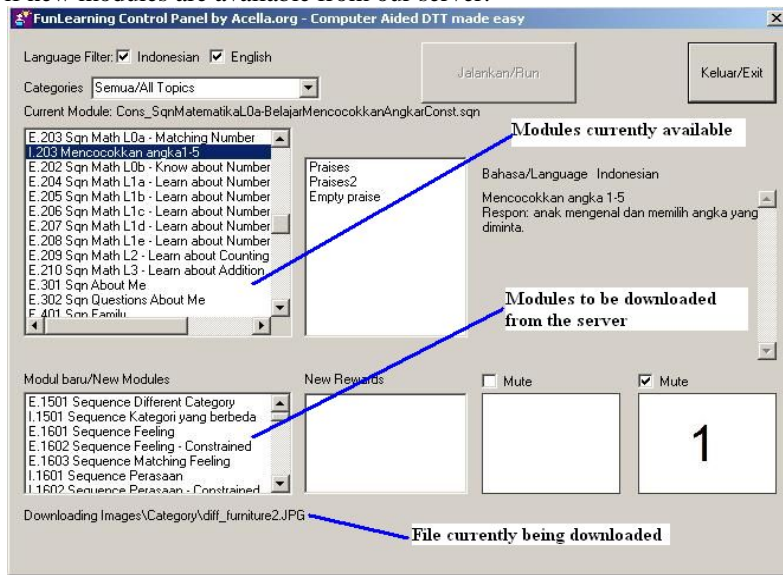


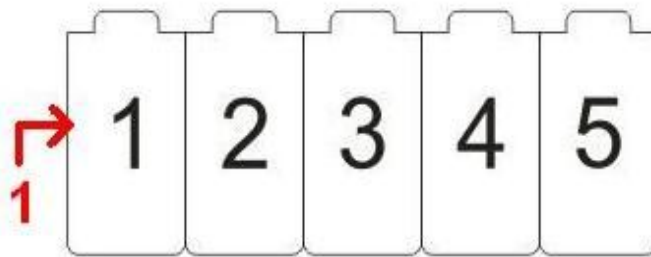
## FunLearning ABA emulation software walkthrough

1. Run FunUpdate.exe. If your computer has an internet connection, the software will automatically check if new modules are available from our server.

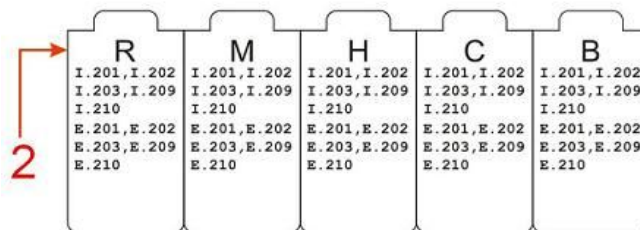


2. After all the new modules have been downloaded, you can choose a sequence chain you want to run and a praise you want to display. Locate the module code in the beginning of the name of the sequence chain that you chose.

3. Make sure you insert the correct cards to the corresponding MonoKeys. Flip the MonoKey units and also the cards upside down and refer to the labels to do so (see image 3). If you choose to run module E201 Learn numbers: 1-5, for example, locate the cards with E201 written on their back (each can have several module codes). Typically, each card set contains five cards, “B”, “C”, “H”, “M”, and “R”, indicated by the character printed on the top of the back side of each card. Cut all of the cards carefully, and insert each of them into the corresponding MonoKey unit (each MonoKey set consists of one dongle and five MonoKey unit, also labeled “B”, “C”, “H”, “M”, and “R”). “B” card into “B” unit, “C” card into “C” unit, “H” card into “H” unit, “M” card into “M” unit, and “R” card into “R” unit. Refer to the label on the bottom of each MonoKey unit to identify each of them.

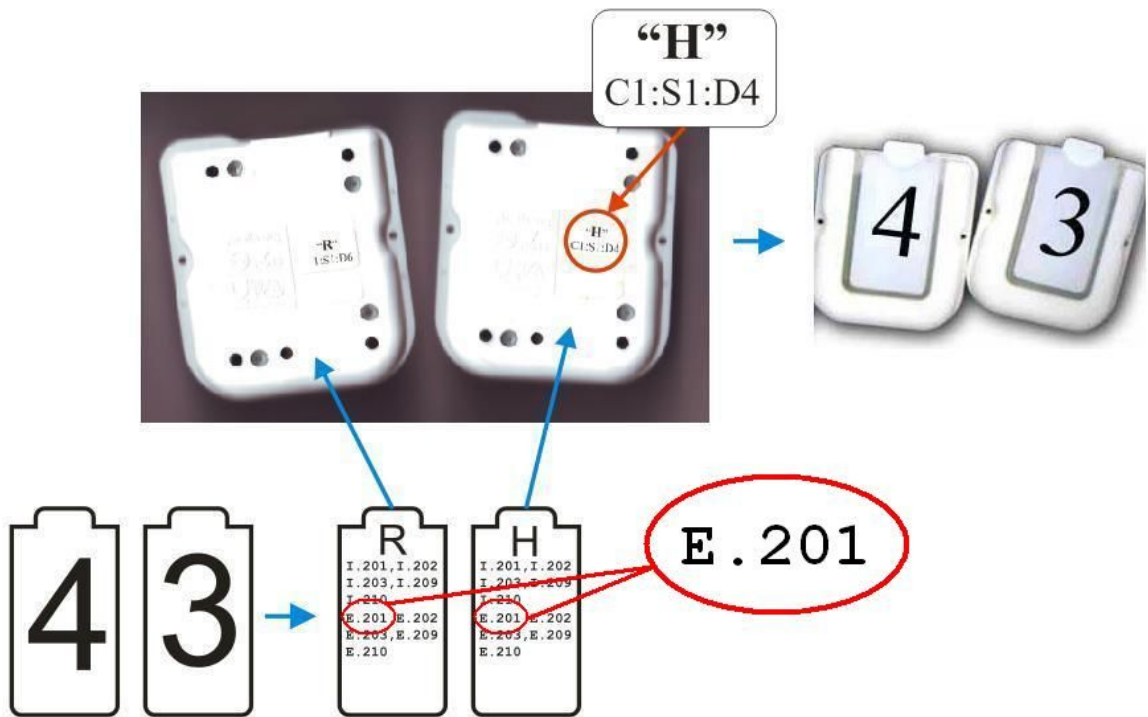


**Image 1:** The front side of E201 card set



**Image 2:** The back side of E201 card set

Notice that this card set also belongs to other modules, including I201, I202, I203, I209, I210, E202, E203, E209, and E210.

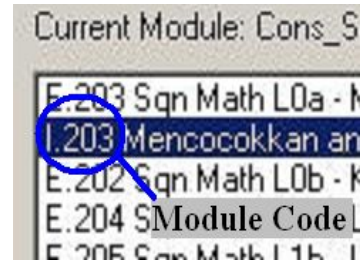
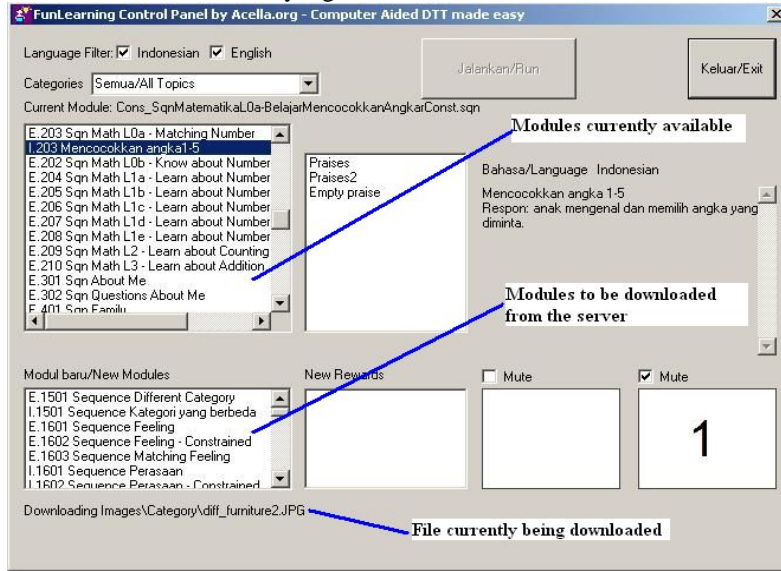


**Image 3:** Choose the right cards for the right units

4. Images 1 and 2 show a deck of card that belongs to modules I/E.201, I/E.202, I/E.203, I/E.209, dan I/E.210. The first letter of the module code indicates the language (*Indonesian* or *English*).
5. Click "Run" button to start. The software will automatically execute FunLearning and load the sequence chain (and praise) that you just chose during step two.
6. Make sure that the dongle has been properly connected and the rest of the units have been properly charged (they blink at least once if you press the reset button).
7. Close FunLearning by pressing the Exit button when you are done.
8. Repeat steps 2-5 to run another module.

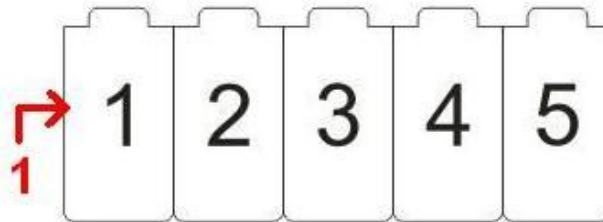
## Panduan Perangkat Lunak Emulasi ABA FunLearning

1. Jalankan FunUpdate.exe. Jika komputer anda memiliki sambungan Internet, program ini akan mengecek keberadaan modul-modul yang baru secara otomatis.

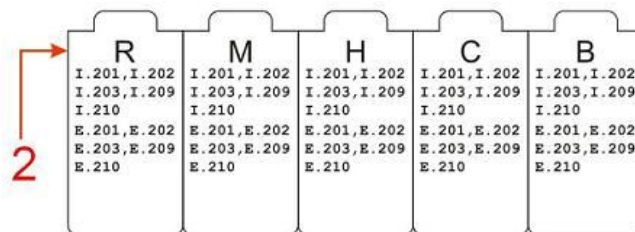


2. Setelah semua modul baru selesai diunduh, anda dapat memilih sequence chain yang ingin dijalankan dan praise yang ingin ditampilkan. Kemudian klik Jalankan/Run. Ingat baik-baik Module Code yang tertera pada bagian depan nama sequence chain yang bersangkutan.

3. Pastikan anda telah memasukkan kartu-kartu MonoKey yang benar ke dalam MonoKey yang bersangkutan. Baliklah unit-unit MonoKey dan kartu-kartu yang bersangkutan dan lihatlah label yang tertera untuk memastikannya. Sebagai contohnya, jika anda memilih I.201 Belajar Angka 1-5 maka pisahkanlah kartu-kartu yang mencantumkan kode I.201 (setiap set kartu dapat memiliki lebih dari satu Module Code. Umumnya, setiap set kartu terdiri atas lima kartu, “B”, “C”, “H”, “M”, dan “R”, sesuai dengan huruf yang tertera di bagian atas tengah di belakang masing-masing kartu (lihat gambar 2). Penting semua kartu pada set itu dengan hati-hati, dan masukkan masing-masing ke unit MonoKey yang bersangkutan (setiap set MonoKey terdiri dari satu dongle dan lima unit MonoKey, yang juga memiliki label “B”, “C”, “H”, “M”, dan “R”). Kartu “B” dimasukkan ke unit “B”, kartu “C” ke unit “C”, kartu “H” ke unit “H”, kartu “M” ke unit “M”, dan kartu “R” ke unit “R”. Lihat label dibelakang masing-masing unit MonoKey untuk mengidentifikasinya.

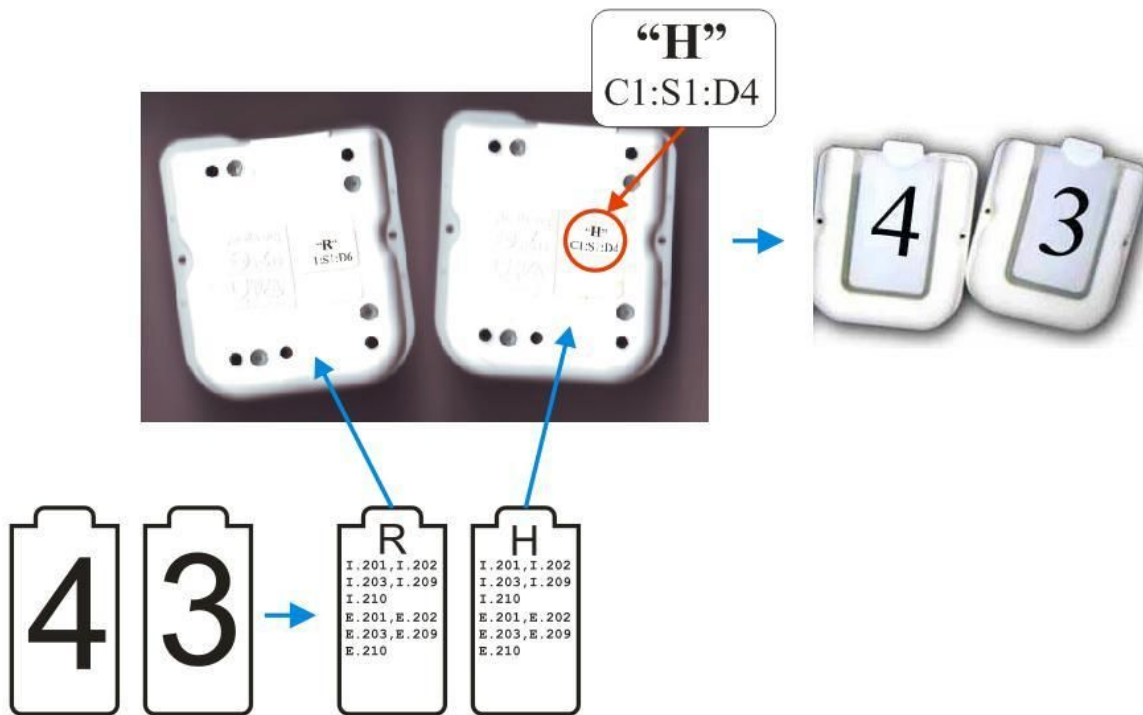


**Gambar 1:** Bagian depan set kartu I201



**Gambar 2:** Bagian belakang set kartu I201

perhatikan bahwa set kartu ini juga dapat digunakan untuk modul-modul lain, termasuk I202, I203, I209, I210, E201, E202, E203, E209, and E210.



4. Gambar-gambar 1 dan 2 menunjukkan satu set kartu yang dapat digunakan modul-modul I/E.201, I/E.202, I/E.203, I/E.209, dan I/E.210. Huruf pertama Module Code menunjukkan bahasa yang digunakan (*Indonesia* atau *English*).
5. Klik tombol “Jalankan” untuk memulai. Perangkat lunak akan secara otomatis menjalankan Funlearning dan memuat sequence chain (dan praise) yang telah anda pilih pada langkah dua.
6. Pastikan bahwa dongle telah dihubungkan dengan benar dan semua unit yang lain telah di-charge dengan benar (lampunya akan berkedip sedikitnya sekali jika anda menekan tombol reset).
7. Tutup FunLearning dengan menekan tombol “Keluar” jika anda telah selesai.
8. Ulangi langkah-langkah 2-5 untuk menjalankan modul lain.